

いちばけんぽ

東京中央卸売市場健康保険組合

〒135-0061 東京都江東区豊洲6-6-1 管理施設棟2階
TEL 03-6633-0711 FAX 03-6636-6100

2020年
秋号



健保組合のHPをご覧ください

いちばけんぽ

検索

令和元年度決算のお知らせ

一般
勘定

収入総額：91億5269万円
支出総額：85億9512万円
収支差引額：5億5757万円

介護
勘定

収入総額：10億2788万円
支出総額：10億0280万円
収支差引額：2508万円

一般勘定〈収入〉

科目	決算額(千円)
保険料	8,815,476
国庫負担金収入	3,629
調整保険料	106,430
国庫補助金収入	14,517
財政調整事業交付金	176,047
雑収入	36,587
合計	9,152,686

一般勘定〈支出〉

科目	決算額(千円)
事務費	128,517
保険給付費	4,982,345
納付金	3,185,902
保健事業費	175,846
財政調整事業拠出金	106,328
積立金	11,000
雑支出等	5,180
合計	8,595,118

介護勘定〈収入〉

科目	決算額(千円)
保険料	1,015,617
国庫補助金受入	12,223
雑収入	37
合計	1,027,877

介護勘定〈支出〉

科目	決算額(千円)
介護納付金	1,002,654
還付金	142
合計	1,002,796

令和元年度は、事業の実施にあたっては、大型台風等による自然災害、新型コロナウイルス感染症の拡大等による大きな影響を及ぼす事象が多く生じましたが、事業所の資格取得・喪失、標準報酬等の正確な把握と適正な処理、保険料の確実な徴収、保険給付の適正かつ迅速な支給、健診・保健指導・受診勧奨・データヘルス計画に基づく事業に努めました。

保険料率は、計画に基づき健康保険料率を10.0%、介護保険料率を1.7%に据え置きました。このため収入は前年度比でほぼ横ばいとなりましたが、支出は医療費が令和元年7月に被扶養者の資格検認を行ったことによる効果、新型コロナウイルス感染症の拡大による医療機関への受診抑制により減少し、前年度比較でマイナスとなりました。

結果として、令和元年度は健康保険で5億5800万円、介

護保険で2500万円の収支決算残額を計上し、計画どおりに実行することができました。

令和元年度の決算を受けて準備金保有率が250%超となり、令和2年度は健康保険料率を9.9%へ引き下げましたが、新型コロナウイルス感染症の拡大による受診抑制による医療費の減額は一時的なものであり、医療費改定の状況や高額薬剤の保険適用など、医療費の負担増は避けられない状況です。

また、高齢者医療制度への納付金額は増加傾向にありますが、特に団塊の世代が後期高齢者医療に加入する令和4年度から、納付金の内後期高齢者支援金が大幅に増加すると見込まれています(2022年危機)。

このような状況の中、当健保組合では引き続き財政の安定的な運営を図り、組合員の健康保持増進に努めてまいりますので、皆様のご理解とご協力をお願いいたします。

医療費の明細を インターネットで確認 できるようになりました！

当健保組合では、毎年2月に「医療費のお知らせ」および「ジェネリック医薬品のお知らせ」をお送りしておりますが、この内容についてインターネットで確認できるようになりました。また、確定申告（医療費控除）を電子申告（e-Tax）で行う場合に必要な電子データも提供いたします。ぜひご利用ください。



- 開始時期…令和2年10月
- 確認できる医療費の範囲…前年1月から確認の3カ月前の受診分（令和2年10月に確認する場合、平成31年1月～令和2年7月の受診分）

ご利用にあたりましては、当組合発行のID・パスワードが必要になります。発行を希望される方は、お電話等で当組合までご連絡ください。追ってID・パスワードを文書により郵送いたします。

お問い合わせ先 給付係

被保険者証等が新しくなります 一斉更新は令和3年2月予定

令和3年3月から、保険医療機関等を受診する際の資格の確認方法について、被保険者証またはマイナンバーカードの利用による「オンライン資格確認」が始まります。

保険医療機関等の窓口で、被保険者証またはマイナンバーカードを提示することにより、保険医療機関等が被保険者等の資格確認を即時にできるようになります。

「オンライン資格確認」の導入に向け、被保険者証等のレイアウトに一部変更を行い、10月から交付する被保険者証等には、従来の「記号」「番号」に加えて、「枝番」（個人を識別する2桁の番号）が印字されます。

なお、現在お持ちいただいている被保険者証は、令和3年2月に一斉更新を行う予定です。詳しいご案内は令和3年1月にいたします。



お問い合わせ先 適用係

加入事業所の皆様へ

健保組合の電子申請について

社会保険に関連した事務手続きのコスト削減・IT化を推進するため、GビズID（企業から国への申請に関わる複数の行政サービスを、ひとつのアカウントでの利用を可能とする認証システム）を利用した電子申請が2020年11月よりスタートします。

インターネットを経由するため、いつでも・どこでも手続きができます。また、申請するために移動したり郵送する必要が無いため、書面やCD・DVDで行う申請に比べて、コストが掛からないなどのメリットがあります。

この機会に、ぜひ電子申請の利用についてご検討ください。



● 電子申請が可能な届け出

被保険者資格取得届
被保険者資格喪失届
被保険者報酬月額算定基礎届
被保険者報酬月額変更届
被保険者賞与支払届

被扶養者(異動)届
新規適用届
任意適用申請書
任意適用取消申請書
一括適用承認申請書

産前産後休業取得者申出書/変更(終了)届
産前産後休業終了時報酬月額変更届
育児休業等取得者申出書(新規・延長)/終了届
育児休業等終了時報酬月額変更届
介護保険適用除外等該当・非該当届

お問い合わせ先 適用係

※裏面も大切なお知らせがありますのでご覧ください

遅くても 12月中旬までに受ける

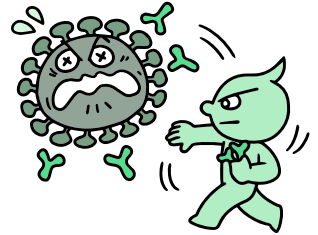
流行シーズンのピークは、例年1月下旬から3月にかけてです。ワクチンの効果は、接種の2週間後から約5カ月間とされていますので、ピークに備えるためには遅くとも12月中旬までの接種が必要です。



重症化リスクを下げる 予防接種

予防接種をすることで、体内にウイルスを排除する抗体ができます。感染自体を防ぐことはできませんが、同じウイルスが入ってきたときに抗体が攻撃するため、発症や重症化を抑える効果があります。重症化しやすい高齢者や持病（ぜんそく、心疾患、糖尿病など）のある人は、必ず受けましょう。

※持病のある人は、かかりつけ医に相談のうえ受けてください。



インフルエンザの **予防接種** はお早めに！

ウイルス感染を 防ぐ生活習慣を

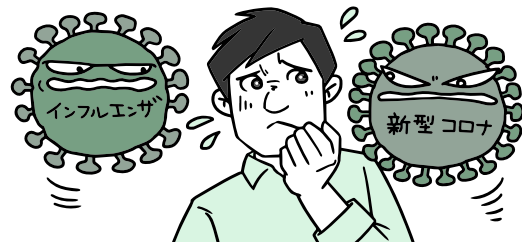
予防接種とともに、外出後・食事前の手洗いの徹底や、流行時の人混みへの外出を避ける、規則正しい生活習慣で免疫力を上げるなど、ウイルス感染を防ぐ生活習慣を身につけましょう。最終的に頼れるのは、自分の体のコンディションです。十分な睡眠、栄養バランスのよい食生活、適度な運動、ストレス解消など、日頃から健康管理に努めておきましょう。



令和元/令和2年シーズンのインフルエンザにかかった人数は、過去5年間でもっとも少ない728万人となりましたが、依然として多くの方がかかるリスクのある感染症です。流行シーズン前に接種しておきましょう。

これまで受けてこなかった人も、 今冬は**予防接種**を受けましょう

新型コロナウイルスの流行とインフルエンザシーズンが重なることが危惧されています。手洗いやマスクの着用など、共通する予防策も多くありますが、インフルエンザにはワクチンがありますので、少しでもリスクを減らすために予防接種を受けておくようにしましょう。



インフルエンザ予防接種費用補助金について

当健保組合では、今年も「インフルエンザ予防接種費用補助金」を実施いたします。

- **補助対象者**…被保険者（本人）※被扶養者（家族）は対象外です。
- **補助金額**…1,000円
- **実施期間**…**予防接種**：令和2年10月1日～令和3年2月末
補助金申請：令和2年10月1日～令和3年3月末

詳しくは、
いちばけんぽホームページを
ご覧ください。

お問合わせ先 疾病予防係

春季婦人生活習慣病予防健診について

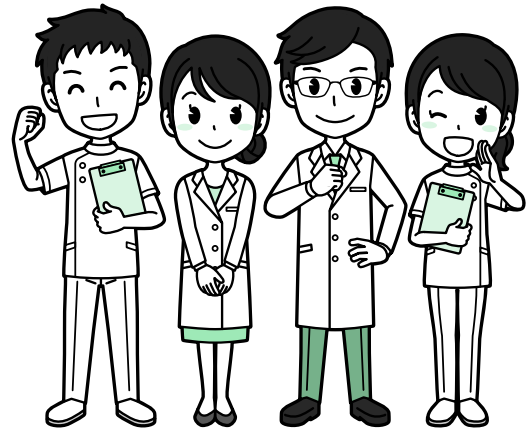
今後「秋季」に加え「春季婦人生活習慣病予防健診」を実施いたします。
詳しいご案内は「いちばけんぼホームページ」に11月下旬掲載の予定です。

無料歯科健診について

当健保組合では、7月より「無料歯科健診」を開始いたしました。
むし歯や歯周病などの予防にぜひご利用ください。

当健保組合にご加入の被保険者、被扶養者の方であれば全国の提携歯科医院において無料でご利用いただけます。

詳しいご利用方法などは、いちばけんぼホームページをご覧ください。



各種健診のお問合わせ先 疾病予防係

歯とお口の健康

Q&A

歯周病菌が腸内フローラに影響するって本当？

歯周病菌は血液を介して全身の疾患を引き起こすといわれています。
近年、歯周病菌が食事や唾液と一緒にのみ込まれると、腸内フローラ^{*}に悪影響を及ぼし、
全身の疾患を引き起こすことが新たに報告されています。

※腸内フローラ… さまざまな腸内細菌（善玉菌、悪玉菌、日和見菌）で構成される腸内環境のことで、
腸内細菌叢^{ちようないさいきんそう}とも呼ばれます。

Q. 歯周病菌は腸内フローラに影響するの？

A. 歯周病を放置しておく、プラーク中の歯周病菌が原因で作られた物質が血液を介して全身に広がり、血管、脂肪組織、肝臓などに炎症を起こすといわれてきました。しかし近年、歯周病菌の一種をマウスの口から大量に投与する実験を行ったところ、腸内フローラがバランスを崩し、腸のバリア機能が低下することがわかりました。

腸内フローラのバランスが乱れると、腸の病気にとどまらず、肥満やアレルギー、糖尿病や動脈硬化などにもかかわることがわかっています。また腸内フローラには免疫機能を整える働きがあるため、腸内フローラのバランスが乱れることで免疫力が低下し、かぜやウイルス性の病気にかかりやすくなる可能性もあります。

歯周病は歯や口の中の問題だけでなく全身の健康にも大きく影響します。歯みがき等をしっかり行うことで口の中をきれいにし、歯周病予防に努めましょう。

