

# いちばけんぽ

東京中央卸売市場健康保険組合

〒135-0061 東京都江東区豊洲6-6-1 管理施設棟2階  
TEL 03-6633-0711 FAX 03-6636-6100

2021年  
秋号



健保組合のHPをご覧ください

いちばけんぽ

検索

## 令和2年度決算のお知らせ

一般  
勘定

収入総額：89億8101万円  
支出総額：85億4248万円  
収支差引額：4億3853万円

介護  
勘定

収入総額：10億0418万円  
支出総額：9億9177万円  
収支差引額：1241万円

### 一般勘定〈収入〉

科目	決算額(千円)
保険料	8,625,654
調整保険料	105,039
国庫補助金収入	29,699
財政調整事業交付金	198,783
雑収入等	21,832
合計	8,981,007

### 一般勘定〈支出〉

科目	決算額(千円)
事務費	160,093
保険給付費	4,940,136
納付金	3,140,589
保健事業費	171,091
財政調整事業抛出金	105,153
雑支出等	25,415
合計	8,542,477

### 介護勘定〈収入〉

科目	決算額(千円)
保険料	1,004,158
雑収入	18
合計	1,004,176

### 介護勘定〈支出〉

科目	決算額(千円)
介護納付金	991,645
還付金	123
合計	991,768

令和2年度の収入については、健康保険料率を10.0%から9.9%に0.1%引き下げたこと（介護保険料率は1.7%に据え置き）、および新型コロナウイルス感染症拡大による業界の業績低迷によって標準報酬月額・賞与額が低下したことで、保険料収入が前年対比で、一般勘定で1億7000万円、介護勘定で2000万円減少しました。

一方、支出については、保険給付費が新型コロナウイルス感染症予防のための受診抑制の影響で当初の想定より大幅に減少したことで、前年対比で一般勘定で5000万円、介護勘定で1000万円減少しました。

結果として、一般勘定で4億3800万円、介護勘定で1200万円の収支決算残額を計上することができました。

健康保険の今後の見込については、新型コロナウイルス感染症拡大の影響で被保険者の標準報酬月額・賞与等は下落傾向が続いており、保険料収入は更に厳しいものとなることが予想されます。

支出は、保険給付費がこれまでの受診抑制の反動で令和3年度は診療報酬請求額が例年の10%～20%の増額となっており、このままの状況が続けば大幅な支出増が見込まれます。

また、高齢者支援金等については、令和3年度までは横ばい傾向であるものの、令和4年度から順次後期高齢者が増加し、後期高齢者支援金が増加傾向になるものと予想されます。

介護保険についても同様で保険料収入が伸び悩む状況である一方で、令和3年度から介護保険納付金の大幅な増加が見込まれています。

このような厳しい状況ではありますが、今後も長期的に安定した組合運営に努めてまいりますので、引き続き事業主、被保険者のみなさまのご理解とご協力をお願いいたします。



## 組合会議員ご紹介

組合会議員の任期満了に伴う改選が行われ、理事、監事、議員には、次の方々が就任されました。  
また、理事長に吉田 猛様（築地魚市場株式会社）が再任されましたのでお知らせいたします。

任 期	自令和3年9月3日
	至令和6年9月2日

(敬称略、順不同)

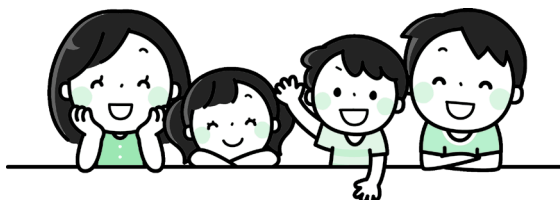
役職名	選定議員氏名	所属事業所	役職名	互選議員氏名	所属事業所
理事長	吉田 猛	築地魚市場株式会社	理事	市川 繁	第一水産株式会社
理事	大澤 達生	丸千千代田水産株式会社	〃	鈴木 教正	東京魚市場大口卸協同組合
〃	山川 佳伸	有限会社米三	〃	新谷 聖	東京魚市場卸協同組合
〃	徳堂 正彦	有限会社丸定	〃	宗田 則和	東京千住青果株式会社
〃	栗原 武弘	有限会社尾啓水産	〃	木岡 格	東京荏原青果株式会社
〃	藤澤 啓	東京シティ青果株式会社	〃	岡本 禎洋	東京豊島青果株式会社
〃	犬飼 滋公	東京青果株式会社	〃	大川高太郎	株式会社フラワーオークションジャパン
〃	米倉 徳久	潮待物流サービス株式会社	〃	川上 司	東京築地小揚株式会社
常務理事	紙田 英明	東京中央卸売市場健康保険組合	〃	千葉 昭	一般社団法人豊洲市場協会
監事	宮川 伸	東京新宿ベジフル株式会社	監事	宮本 隆史	東京魚市場卸協同組合
議員	市山 勝一	中央魚類株式会社	議員	發知 大理	築地魚市場株式会社
〃	吉田 幸樹	有限会社高福	〃	細淵 茂雄	大都魚類株式会社
〃	楠本 栄治	株式会社樋栄	〃	鶴巢 兼司	東京魚市場卸協同組合
〃	山田 健	株式会社佃熊	〃	石井 孝治	東京魚市場卸協同組合
〃	宇田川勝久	株式会社川鉄	〃	杉田 誠也	株式会社亀和商店
〃	金井 俊憲	有限会社虎市	〃	野口 靖元	株式会社福宗
〃	鈴木 孝幸	東京神田青果市場株式会社	〃	秋葉 守一	東京築地市場青果仲卸協同組合
〃	稲野辺久雄	東京千住青果株式会社	〃	並木奈津子	東京青果株式会社
〃	宮下 正	東京荏原青果株式会社	〃	徳永 宏規	株式会社大治
〃	櫻本 剛志	東京豊島青果株式会社	〃	富沢 登	東京多摩青果株式会社
〃	高橋 幸亮	株式会社大田花き	〃	小林 則夫	東京新宿ベジフル世田谷株式会社
〃	竹内 厚宏	東京築地小揚株式会社	〃	小川 葉子	築地東京青果物産業協同組合
〃	松本 正和	株式会社東発	〃	大橋 範夫	中央運送株式会社
〃	吉岡 正一	株式会社ハウスイ	〃	森 和彦	潮待物流サービス株式会社

## マイナンバーカードの保険証としての利用が始まります

いちばけんば春号でご案内いたしました「オンライン資格確認」につきましては、3月スタートの予定が延期されておりました。このたび、あらためて10月から本格運用されることとなりました。当初は、医療機関・薬局の一部のみ対象となりますが、今後順次拡大されていく予定です。また、[マイナンバーカードでなくても、これまでどおり保険証を提示いただければ、導入済みの医療機関・薬局では、その保険証の有効性をオンラインで確認できます。](#)

「オンライン資格確認」の詳細につきましては、いちばけんば春号をご参照ください。

なお、この「オンライン資格確認」においては、当組合でマイナンバーが取得できていないと医療機関・薬局の窓口で「資格が見つからない」という状況になります。そのため未取得者のいる事業所へマイナンバー照会についてお知らせいたしますので、該当者のマイナンバーをご確認のうえ収集にご協力のほどよろしくお願い申し上げます。



※裏面も大切なお知らせがありますのでご覧ください。

## 退職後、健康保険証は必ずご返却ください

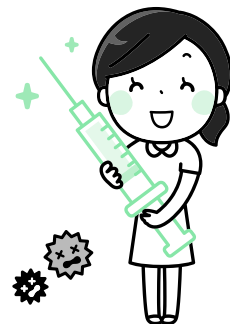
従業員の方が退職した場合や健康保険の扶養家族から外れる等により、健康保険の加入資格を喪失する場合は、資格喪失された方から確実に保険証を回収していただき、資格喪失届・被扶養者異動届に保険証を添付のうえ、当組合へ届け出をお願いいたします。

紛失した場合は「滅失・回収不能届」をご提出ください。

## インフルエンザ予防接種費用補助金について

今年も当組合ではインフルエンザ予防接種の費用補助を実施いたします。

- 補助対象者：接種日当日に資格のある被保険者（本人）\*被扶養者（家族）は対象外です。
  - 補助金額：1,000円（期間中1回を限度）
  - 実施期間：予防接種・令和3年10月1日～令和4年2月28日  
：補助金申請・令和3年10月1日～令和4年3月31日
- ※利用方法など詳しくは、いちばけんぼホームページをご覧ください。



### Q 新型コロナワクチンとそれ以外のワクチンは、同時に接種することはできますか。

A 原則として、新型コロナワクチンとそれ以外のワクチンは、同時に接種できません。



原則として、新型コロナワクチンとそれ以外のワクチンは、同時に接種できません。新型コロナワクチンとその他のワクチンは、互いに、片方のワクチンを受けてから2週間後に接種できます。

（例）4月1日に新型コロナワクチンを接種した場合、他のワクチンを接種できるのは、4月15日（2週間後の同じ曜日の日）以降になります。

なお、創傷時の破傷風トキソイド等、緊急性を要するものに関しては、例外として2週間を空けずに接種することが可能です。

## 春季婦人生活習慣病予防健診について

今年も「秋季」に加え「春季婦人生活習慣病予防健診」を実施いたします。

詳細は、11月に事業所へのご案内といちばけんぼホームページへ掲載の予定です。

※各ご家庭へ案内の送付は行いません。

## 冬季家庭常備薬有償あっ旋について

今年よりインターネット申込による「冬季家庭常備薬有償あっ旋」を実施いたします。

詳細は、11月に事業所へのご案内といちばけんぼホームページへ掲載の予定です。

※各ご家庭へ案内の送付は行いません。また冬季はインターネット申込のみでの取扱いとなります。



健康保険でかかる場合  
ルールがあります

# 整骨院・接骨院で 施術を受けるとき

近年、整骨院・接骨院の数が増え、多くの人が気軽に利用できるようになってきました。なかには、どんな施術でも健康保険証が使えると勘違いしている人もいますが、健康保険証が使えるのはごく限られたケースです。施術を受ける方もルールを知って、守ることが大切です。

## 健康保険が使えるケースは限られています

肩こり～

駅前の整骨院、健康保険証が使えるようだし、マッサージしてもらおうかな

日常的な肩こりで、健康保険証は使えないわよ 全額自己負担よ

〇〇〇〇〇〇〇〇〇〇〇〇

**Q** 看板や広告に「各種保険取扱」と書かれているけど…?

**A** 整骨院・接骨院の看板や入口でよく見かける「各種保険取扱」とは、健康保険が適用される負傷のみ健康保険適用になります、という意味です。

### 健康保険が使える

外傷性の  
負傷のみ

外傷性が明らかで、慢性的な状態に至っていない、下記のものに限られます。

**骨折、脱臼、打撲、捻挫** (肉ばなれなど)

※骨折、脱臼は、応急処置を除き、あらかじめ医師の同意が必要。

### 健康保険が使えない

全額自己  
負担に!

- 日常生活からくる肩こり、筋肉疲労
  - 保険医療機関で治療中の負傷
  - 脳疾患後遺症などの慢性病
  - 症状の改善が見られない長期の施術
  - 労災保険が適用となる仕事や通勤途上に起きた負傷
- …など

## 健康保険適用の施術を受けた場合、「療養費支給申請書」の内容をよく確認のうえ、自分で署名

申請書の内容をよく読まれてから、署名をお願いします

負傷原因、負傷名、日数、金額を確認して…

ここに署名ですね

### 支払いは「受領委任払い」、柔道整復師が患者に代わって当組合へ請求します

柔道整復師に健康保険でかかった場合、患者は窓口で自己負担分のみを支払い、柔道整復師に当組合への請求を委任する「受領委任払い」が認められています。受領委任払いでは、「療養費支給申請書」の内容を確認し、自分で署名する必要があります。必ず、負傷原因、負傷名、日数、金額をよく確認し、自筆で署名をしてください。

※全額を自分で支払い、あとで当組合に申請して還付を受ける「償還払い」の整骨院・接骨院もあります。

### 当組合から、施術を受けられた方に施術内容等を照会させていただくことがあります

当組合では、健康保険証を使って整骨院・接骨院の施術を受けた方に、後日、施術日や施術内容、負傷原因等について確認させていただく場合があります。保険料を適正に活用するため、ご理解とご協力をお願いします。